

## إنشاء وحدة الأزمات والكوارث بالمعهد :

لقد أصبحنا في عصر يندر فيه عدم حدوث أزمات أو كوارث حيث يعتبر الأمن والسلامة غاية كل فرد في هذه الحياة والذي يسعى جاهداً لتحقيق ذلك ، لذلك من الضروري وضع خطط واستعدادات مسبقة للتعامل مع شتى الأزمات والكوارث المتوقع حدوثها .

وعلى هذا الأساس قام المعهد العالي للفنون التطبيقية بالإستعانة بفريق متميز لإنشاء وحدة متخصصة بإدارة الأزمات والكوارث ، بحيث تكون وحدة إدارية لها كيانها ومسئولياتها في مواجهة الأزمات والكوارث التي تؤثر على العملية التعليمية وتضر بيئة العمل مع المحافظة على صحة وأرواح الطلاب والعاملين بالمعهد .

## مفهوم الأزمة والكارثة :

### الأزمة :

الأزمة عبارة عن خلل يؤثر تأثيراً مادياً علي نظام ال معهد ، كما أنه يهدد الافتراضات الرئيسية التي يقوم عليها النظام . ويتطلب وجود الأزمة توافر شرطين أساسيين هما :

1. أن يتعرض النظام كله للتأثير الشديد إلي الحد الذي تختل معه وحدته .
2. أن تصبح الافتراضات والمسلمات التي يؤمن بها أعضاء ال معهد موضعاً للتحدي ، بمعنى أن الأزمة في جوهرها تهديد مباشر وصريح لبقاء كيان المعهد واستمرارها .

### الكارثة :

الكارثة هي الحالة التي حدثت فعلاً وأدت إلي تدمير وخسائر جسيمة في الموارد البشرية والمادية وأسبابها إما طبيعية أو بشرية ، وعادة ما تكون غير مسبوقه بإنذار ، وتتطلب اتخاذ إجراءات غير عادية للرجوع إلي حالة الاستقرار ، وقد تؤدي الكارثة إلي ما يسمى بالأزمة . والعكس صحيح فقد تؤدي الأزمات إلي كوارث إذا لم يتم اتخاذ القرارات والإجراءات المناسبة لمواجهتها .

## الرؤية :

إدارة فعالة تحقق تأمين واستقرار بيئة العمل والتعامل مع الأزمات والكوارث المتوقعة بالوقاية وإتباع نظام فاعل بالمعهد .

## الرسالة :

إنشاء نظام داخلي فعال لإدارة الأزمات والكوارث التي تؤثر على العملية التعليمية بالمعهد بكافة جوانبها ، وإعداد وتنفيذ خطط وبرامج لتأمين بيئة العمل والحد من الأخطار والآثار السلبية الناجمة عن الأزمات والكوارث .

## أهداف الوحدة :

### الهدف العام :

تحقيق معايير الأمن و السلامة وحماية الأرواح والممتلكات .

### الأهداف الخاصة :

1. وضع وتنفيذ استراتيجية محددة لتخفيف لمنع ومواجهة الأزمات والكوارث بالمعهد والحد من أثارها على سير العملية التعليمية والمجتمع الداخلي للمعهد ويتم تحقيق ذلك الهدف من خلال :

- تحليل الوضع القائم وتعريف المجالات المختلفة لحدوث الأزمات والكوارث بالمعهد .
- اتخاذ الإجراءات الوقائية لتخفيف حدوث الأزمة .
- التخطيط المسبق لمواجهة الأزمة وكيفية التعامل معها .
- إعداد وتخطيط ورسم سيناريوهات للتعامل مع الأزمات .

٢. إعداد القيادات والكوادر المؤهلة وذلك من خلال :

- الاستعداد للتعامل مع الأحداث بتدريب أعضاء هيئة التدريس ومعاونيهم والعاملين بوضع محاكى للأزمة .

- إتاحة فرص التدريب علي كيفية التعامل مع الأزمات والكوارث .

- إعداد جيل متميز من الطلاب والخريجين الذين يتوفر لديهم معرفة تمكنهم من مواجهة المخاطر والأزمات والكوارث ولديهم المهارات والخبرات لتفادي حدوث الأزمات والكوارث والتعامل والسيطرة عليها والحد من الخسائر في حالة حدوثها .

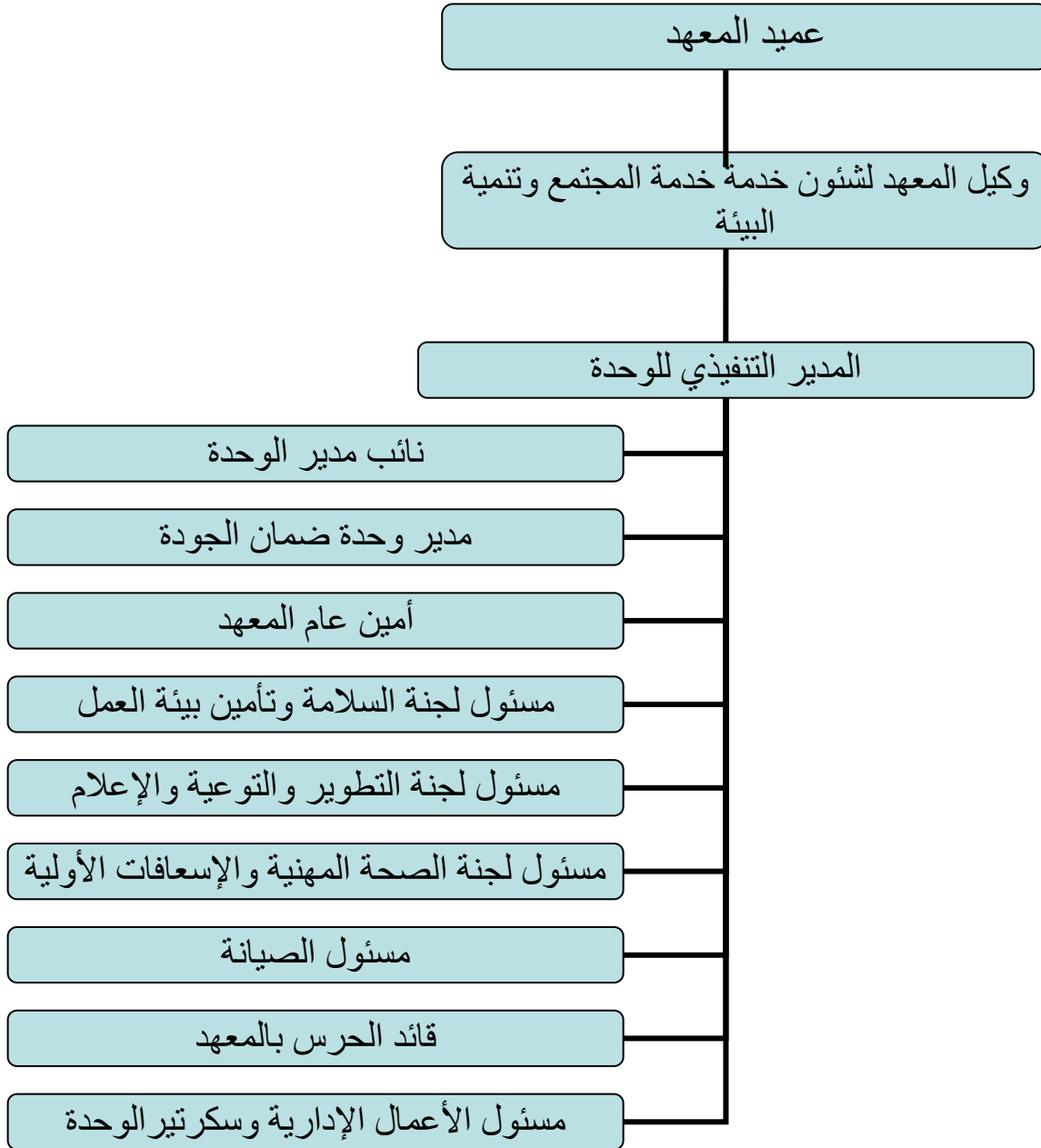
٣. نشر وتنمية الوعي الثقافي لمجتمع المعهد لإدارة الأزمات والكوارث .

٤. تنمية الموارد المادية والبشرية وتوظيفها بصورة مثلي في التعامل مع الأزمات والكوارث .

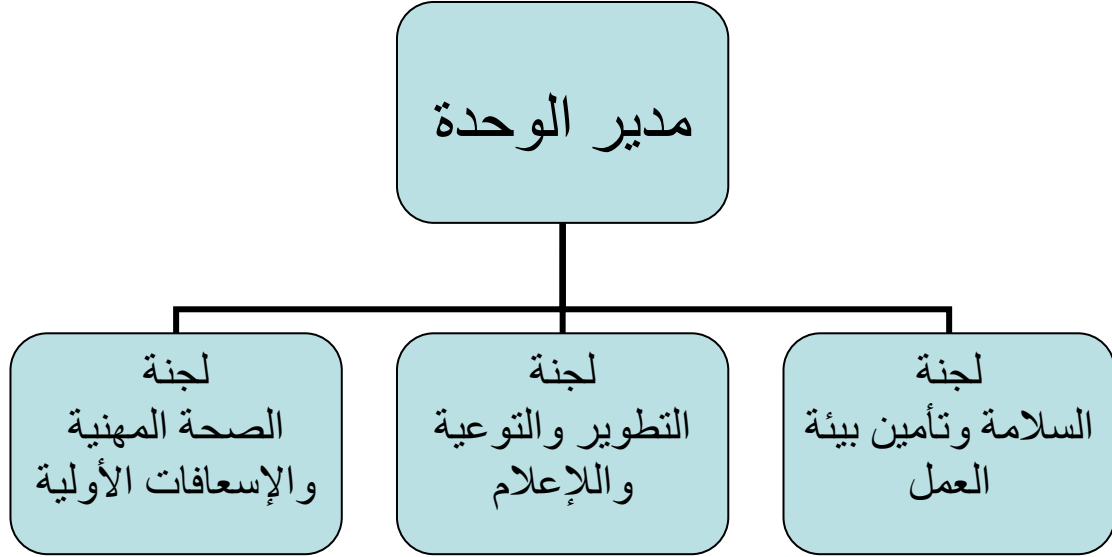
٥. تدريب الفئة المستهدفة على إجراءات الأمن الصناعي .

٦. تحقيق معايير الأمن والسلامة داخل المؤسسة لاستيفاء متطلبات الحصول على الإعتماد من الهيئة القومية لضمان جودة التعليم والاعتماد .

الهيكل التنظيمي وتشكيل لمجلس إدارة وحدة الأزمات والكوارث :



رئيس مجلس الإدارة	عميد المعهد	أ.د/ خالد على عويس
نائب رئيس مجلس الإدارة	وكيل المعهد لشئون خدمة خدمة المجتمع وتنمية البيئة	أ.م.د/ نهى فخرى
مدير الوحدة		م.د/ نهال عفيفى محمد
نائب مدير الوحدة		م.د/ مى سمير
عضواً	مدير وحدة الضمان والجودة	أ.د/ رمضان عبدالرحمن رمضان
عضواً	أمين عام المعهد	السيدة/ حنان محى
عضواً	مسئول لجنة السلامة وتأمين بيئة العمل	السيد اللواء/ عادل خيرى حسن
عضواً	مسئول لجنة التطوير والتوعية والإعلام	السيد العقيد/ عمرو علي عبد العليم
عضواً	مسئول لجنة الصحة المهنية والإسعافات الأولية	الدكتور/ صلاح حلاوة
عضواً	مسئول الصيانة	المهندس/ إبراهيم يوسف
عضواً	قائد الحرس بالمعهد	السيد/ محمد سامى
سكرتير الوحدة		السيد/ السيد محمد عبد العزيز



تعمل وحدة إدارة الأزمات والكوارث بالمعهد طبقاً للمنظومة القومية لإدارة الأزمات بثلاث مراحل ، وذلك وفقاً لمراحل إدارة الأزمات والكوارث على النحو التالي :

### المرحلة الأولى :

#### ما قبل الأزمة :

1. التخطيط للأزمات والكوارث المحتمل حدوثها في المدى القريب/ المتوسط/ البعيد .
2. إعداد الخطط ورسم السيناريوهات لدرء الأزمات ومواجهة الكوارث .
3. إتخاذ الإجراءات الوقائية لمنع/ تسكين الأزمة أو الكارثة .
4. الاستعداد للتعامل مع الأحداث مثل تدريب الأفراد وصيانة المعدات .
5. نشر الوعي الثقافي بإدارة الكوارث والأزمات ، وعقد ورش عمل تدريبية للارتقاء بمستوى كفاءة العاملين بالمعهد في هذا المجال .
6. تطوير آليات الرصد والإنذار المبكر في مجال إدارة الأزمات والكوارث كلما كان ذلك ممكناً.
7. تجهيز غرفة عمليات لإدارة الأزمات والكوارث مزودة بأجهزة الإتصال المناسبة.

### المرحلة الثانية :

#### أثناء الأزمة (مرحلة المواجهة والاحتواء) :

1. تنفيذ الخطط والسيناريوهات التي سبق إعدادها والتدريب عليها .
2. تنفيذ أعمال المواجهة والإغاثة بأنواعها وفقا لنوعية الأزمة أو الكارثة .
3. القيام بأعمال خدمات الطوارئ العاجلة .
4. تنفيذ عمليات الإخلاء عند الضرورة .
5. متابعة الحدث والوقوف على تطورات الموقف بشكل مستمر، وتقييمه، وتحديد الإجراءات المطلوبة للتعامل معه من خلال غرفة العمليات .

### المرحلة الثالثة :

#### ما بعد الأزمة (مرحلة التوازن) :

1. حصر الخسائر فى الأفراد والمنشآت .
2. التأهيل وإعادة البناء والحماية من أخطار المستقبل المحتملة .
3. تقييم الإجراءات التي تمَّ اتخاذها للتعامل مع الكارثة خلال مرحلة المواجهة والاستجابة والاحتواء والخروج بالدروس المستفادة .
4. توثيق الحدث و تقديم التوصيات والمقترحات اللازمة ، وتوجيهها إلى الجهات المعنية للاستفادة منها من أجل تلافى السلبات مستقبلا (إن وجدت)، وتطوير وتحديث الخطط وفقاً للمستجدات من أجل إدارة أفضل .



في المشكلة وما هو تأثير تلك العوامل مع التركيز على الكيفية التي يمكن بها أن يقلد هذا النموذج حركة النظام الحقيقي .

١. اللوحات الإرشادية التوضيحية اللازمة داخل المبنى وكذلك طفايات الحريق وإمدادات المياه وأجهزة إنذار الحريق .

٢. التنبؤ الوقائي : يجب تبني التنبؤ الوقائي كمتطلب أساسي في عملية إدارة الأزمات من خلال إدارة سباقية وهي الإدارة المعتمدة على الفكر التنبؤ الإنذاري لتفادي حدوث أزمة مبكراً عن طريق صياغة منظومة وقائية مقبولة تعتمد على المبادرة والابتكار وتدريب العاملين عليها .

### إلا أن النجاح في عملية إدارة الأزمات والكوارث يتطلب عدة عوامل منها :

١. إيجاد وتطوير نظام إداري مختص يمكّن المعهد من التعرف على المشكلات وتحليلها ووضع الحلول لها بالتنسيق مع الكفاءات المختصة .
٢. العمل على جعل التخطيط للأزمات جزءاً هاماً من التخطيط الاستراتيجي بالمعهد .
٣. ضرورة عقد البرامج التدريبية وورش العمل للموظفين في مجال إدارة الأزمات
٤. ضرورة التقييم والمراجعة الدورية لخطط إدارة الأزمات واختبارها تحت ظروف مشابهة لحالات الأزمات وبالتالي يتعلم الأفراد العمل تحت الضغوط المختلفة .
٥. التأكيد على أهمية وجود نظام فعال للإنذار المبكر لكافة أنواع الأزمات والكوارث التي قد تواجه المعهد .

## الخطة العامة لإدارة الأزمات والكوارث :

### الهدف من الخطة :

- 1- الارتقاء بمهارات وقدرات العاملين وأعضاء هيئة التدريس في مواجهة الأزمات والكوارث التي قد تحدث بالمعهد .
- 2- الاهتمام باستكمال وتطوير الأجهزة والمعدات التي تستخدم في مواجهة الأزمات والكوارث بأنواعها المختلفة .

### إعتبارات الخطة :

- 1- التوجهات القومية .
- 2- توجيهات ومطالب متخذي القرار على مستوى المؤسسة / وزارة التعليم العالي .
- 3- أنشطة المعهد المختلفة وطبيعة عملها وما يترتب على ذلك من احتمالات .
- 4- استثمار الكوادر البشرية والأجهزة والمعدات .
- 5- التنسيق مع وحدات إدارة الأزمات بالكلليات الأخرى .

### المحاور الرئيسية للخطة :

- ١ - الاستخدام الأمثل للأجهزة والمعدات .
- ٢ - نقل وتبادل الخبرات والتجارب الناجحة في مجال مواجهة الأزمات و الكوارث سواء كانت طبيعية أو نتيجة لظروف طارئة .
- ٣ - الإهتمام بالأنظمة التي تعمل بها الوحدات الخدمية في الأقسام المختلفة .
- ٤ - زيادة كفاءة وحدة مواجهة الأزمات و الكوارث والارتقاء بالكوادر العاملة فيها .
- ٥ - التدريب المستمر على عمل السيناريوهات المختلفة لمواجهة الأزمات سيناريو إدارة الأزمة .

### نماذج لحالات عملية عن أزمات جامعية :

- ١ - إعتصام الطلاب داخل أحد مباني / مرافق المؤسسة .
- ٢ - إقتحام الطلاب لأحدى مباني المعهد او مرفقاتها .
- ٣ - المظاهرات الطلابية داخل الحرم الجامعى .
- ٤ - إلغاء درجات الرأفة .
- ٥ - تسريب أسئلة إمتحانات .
- ٦ - حالات الغش الجماعى .
- ٧ - حريق أو تلف او سرقة داخل أحد المعامل أو المكاتب .
- ٨ - الإشاعات الكاذبة الخاصة بالأمور التعليمية .
- ٩ - إنهيار جزء من مباني المعهد .
- ١٠ - كيفية التعامل مع المواد الكيميائية الخطرة وكذلك المواد البيولوجية .
- ١١ - حالات تسمم غذائى بالمعهد .

١٢- هبوط فى المسطحات الأرضية الشاسعة بالمعهد .

١٣- وجود أسلاك كهرباء دون غطاء فى أماكن تجمع الطلاب والعاملين وأعضاء هيئة التدريس وقاعات المحاضرات والمدرجات والمعامل .

١٤- سرقة الكنترول .

## مراحل تنظيم وإدارة الأزمة او الكارثة :

- 1- التبليغ الفوري لوحدة إدارة الأزمة بالجامعة عن الحدث ( حريق ) - انهيار - تلوث كيميائي..... إلخ ) .
- 2- رفع درجة الاستعداد للجهات المختصة مثل: شرطة النجدة 122 والإسعاف 123 والدفاع المدني 180 .
- 3- استدعاء فريق إدارة الأزمة المختص طبقا لنوعية الحدث .
- 4- تأمين منطقة الحدث بالتنسيق مع إدارة المرور - وحدات حفظ الأمن ومكافحة الإرهاب - الدفاع المدني والحريق - الإدارات الهندسية ..... إلخ .
- 5- تجميع وتحليل وتداول المعلومات الأولية مع المختصين .
- 6- إبلاغ الإعلام في حالة ضرورة تواجده تجنباً لانتشار الشائعات ( الإذاعة المحلية - التلفزيون ) .
- 7- عدم التهوين أو التهويل بالحدث .
- 8- انتقال بعض أفراد طاقم إدارة الأزمة إلي منطقة الحدث للمتابعة و إتخاذ بعض القرارات بالتنسيق مع وحدة إدارة الأزمات .
- 9- انتقال وحدات (الإسعاف - فرق الإنقاذ - عربات ومركبات النقل الميكانيكي - الأمن الصناعي - الكهرباء - المياه - الصرف الصحي - وحدة تأمين شبكة الغاز الطبيعي ... ) للتدخل في معالجة الحدث كل فيما يخصه .
- 10- تجميع المعلومات و إبلاغها لمركز إدارة الأزمات بالمؤسسة لتحليلها وتقدير الموقف لاتخاذ القرارات المناسبة وإبلاغها للجهات المنفذة مع الإبلاغ للمستوى الأعلى (وزارة التعليم العالي) .
- 11- إزالة آثار الحدث وإعادة الأوضاع إلى ما كانت عليه .
- 12- الخروج بالدروس المستفادة وتعديل السيناريوهات السابق وضعها .

### وسائل التدخل السريع للإنقاذ :

- أفراد وحدة إدارة الأزمات من العاملين بال معهد المدربين على مكافحة الحريق والتدخل السريع .
- الدفاع المدني والحريق .
- الشرطة .
- الإسعاف .
- الوحدة المحلية .
- جهاز التطهير ورفع المخلفات .

### الأجهزة المعاونة :

- الإدارة الهندسية بالمعهد :
- الصرف الصحي .
- الغاز الطبيعي .
- الكهرباء .
- التليفونات .
- الطرق .
- المرور .

## خطة إدارة الأزمات والإخلاء في حالات الطوارئ :

إن مواجهة الأزمات والحالات الطارئة سواء بالاستعداد لها أو توقعها أو التعامل معها إذا ما حدثت يضع على كاهل وحدة إدارة الأزمات العبء الأكبر في هذا المجال لضمان توفير الحماية الشاملة للأفراد والمنشآت ، لذلك كان لزاماً عليها إعداد خطة شاملة لمواجهة الكوارث والحالات الطارئة التي قد يتعرض لها منشآت المعهد ، تتضمن كيفية إخلاء تلك المباني من شاغليها في الحالات الطارئة واتخاذ كافة الإجراءات اللازمة لتأمين سلامتهم وكفالة الطمأنينة والاستقرار والأمن لهم ، وسوف نستعرض في هذا الدليل مجموعة من التعليمات والإرشادات الواجب تنفيذها لضمان نجاح عمليات الإخلاء في حالات الطوارئ .

### أولاً : أهداف الخطة :

تستهدف خطة مواجهة الأزمات والحالات الطارئة بمباني المعهد ما يلي :-

- ١ - إخلاء المباني من شاغليها فور سماع جرس إنذار الحريق وذلك بتوجيههم إلى نقاط التجمع المحددة سلفاً بكل مبنى .
- ٢ - تشكيل وتدريب فريق إدارة الأزمات والحالات الطارئة بكل مبنى وتحديد الواجبات والمهام المنوطة بكل منها لتكون بمثابة إطار عام لتنفيذ خطط الإخلاء ومكافحة الحرائق وعمليات الإنقاذ ودليلاً مرشداً في سبيل حماية الأفراد بالتنسيق والتعاون مع إدارة الدفاع المدني والحريق .
- ٣ - السيطرة على الخطر ومنع انتشار الحرائق والعمل على تقليل الخسائر الناجمة عنها بالقدر الكافي من خلال استخدام الوسائل الفعالة لمكافحة الحرائق .

## ثانياً : عناصر خطة الإخلاء :

متطلبات نجاح خطة مواجهة الأزمات والحالات الطارئة تعتمد بشكل أساسي على فريق إدارة الأزمة ومدى تدريبه على كيفية اكتشاف إشارات الإنذار بالأزمة وإتخاذ الإجراءات

الوقائية والمواجهة الفعلية واحتواء الضرر وتعتمد أيضاً على الوسائل والمعدات المتوفرة ودليل التعليمات التي تنظم أسلوب تنفيذ الخطة ويمكن تصنيفها إلى :-

- **واجبات فريق إدارة الأزمات** :- يتم تشكيل فريق إدارة الأزمة من شاغلي كل مبنى فى الكلية وتكليف أعضائه بالواجبات التالية :-

١ . إرشاد شاغلي المعهد أو المبنى إلى طريق مسالك الهروب ومخارج الطوارئ ونقاط التجمع .

٢ . نقل الوثائق والأشياء ذات القيمة .

٣ . تقديم الإسعافات الأولية ورفع الروح المعنوية لشاغلي المبنى أو الكلية وبخاصة الطلاب .

٤ . مكافحة الحرائق ومساعدة فرق الإطفاء والإنقاذ والصحة .

- **واجبات أعضاء هيئة التدريس والطلاب والموظفين فى حالات الطوارئ** :-

١ . التحلي بالهدوء وعدم الارتباك .

٢ . إيقاف العمل فوراً .

٣ . قطع التيار الكهربائي عن المكان .

٤ . عدم استخدام المصاعد الكهربائية .

٥ . التوجه إلى نقاط التجمع من خلال (مسالك الهروب ومخارج الطوارئ ) .

٦ . التنبيه على الطلاب بعدم الركض أو تجاوز زملائهم حتى لا تقع إصابات بينهم .



٧. لا تجازف ولا تخاطر بحياتك ولا ترجع إلى المبنى مهما كانت الأسباب إلا بعد أن يؤذن لك بذلك من المسؤولين .

### كيفية التصرف في حالة الحريق :

- ١ - كسر زجاج إنذار الحريق لتشغيله .
  - ٢ - إبلاغ غرفة المطافئ فوراً على الرقم 180 .
  - ٣ - مكافحة الحريق إذا أمكن باستخدام أقرب مطفأة مناسبة لنوع الحريق كما يأتي :-
    - إسحب مسمار الأمان بالمطفأة .
    - وجه فوهة المطفأة إلى مكان الحريق .
    - اضغط على المقبض لتشغيل المطفأة .
- تأكد أن المكان الذي تقف فيه لا يشكل خطورة عليك وأنه باستطاعتك الهروب إذا انتشر الحريق.

### ▪ واجبات فرق مكافحة الحرائق :

- ١ . تحديد مكان الحرائق من خلال ملاحظة اللوحة التوضيحية لنظام إنذار الحريق .
- ٢ . القيام بمكافحة الحريق بوسائل الإطفاء المتوفرة بالمبنى أو ال معهد ( مطفآت الماء ذات اللون الأحمر – مطفآت ثاني أكسيد الكربون ذات اللون الأسود ) .
- ٣ . التأكد من غلق النوافذ والأبواب وذلك لمنع انتشار الحريق بباقي مكونات المبنى .
- ٤ . التعاون مع الفرق المتخصصة التابعة لإدارة الدفاع المدني والحريق بإرشادهم إلى موقع الحريق ونوعه وأجهزة ووسائل الإطفاء المتوفرة .

### ■ واجبات رؤساء الأقسام :

١. التأكد من إغلاق الأبواب والنوافذ فيما عدا المخارج المخصصة لعمليات الإخلاء .
٢. التأكد من فصل التيار الكهربائي .
٣. الإشراف على عمليات الإخلاء .
٤. التأكد من عمليات الاتصال بالجهات المختصة ( الدفاع المدني – وزارة الصحة ) .
٥. التأكد من وصول الفرق المتخصصة لإدارة الدفاع المدني والحريق .
٦. التوجه إلى نقطة التجمع للتأكد من وجود جميع العاملين وعدم تخلف أي منهم داخل المبنى .

### ■ واجبات الحراس :

١. تأمين المبنى وحفظ النظام .
٢. منع دخول أي أفراد غير المختصين داخل المبنى .
٣. منع خروج أحد من البوابة الرئيسية إلى أن تنتهي عمليات الإخلاء والسيطرة على الأزمة وانتهاء الحالة الطارئة .
٤. انتظار الفرق المتخصصة من رجال الدفاع المدني وإرشادهم لموقع الحريق .